



# **guía del elector de filadelfia**

# guía del elector de filadelfia

<b>Por qué votar es importante .....</b>	<b>Página 3</b>
<b>Planilla de votación para que elabore un plan .....</b>	<b>Página 4 - 5</b>
<b>Controle su inscripción .....</b>	<b>Página 7</b>
<b>Vote a su manera: en persona/Lugar de votación .....</b>	<b>Página 8</b>
<b>Acceso al idioma .....</b>	<b>Página 9</b>
<b>Vote a su manera: por correo .....</b>	<b>Página 10 - 12</b>
<b>Votos provisionales .....</b>	<b>Página 13</b>
<b>Derechos y responsabilidades del elector .....</b>	<b>Página 14 - 15</b>
<b>Dónde obtener más información .....</b>	<b>Página 16</b>
<b>Herramienta para crear su propio voto .....</b>	<b>Página 17</b>



# por qué **votar** es **importante**

**Votar, en esencia, es la oportunidad de ser oídos.**

Como ciudadano de los Estados Unidos, votar es uno de sus derechos fundamentales, un derecho por el que muchos estadounidenses lucharon y que no debemos dar por sentado. Al votar, *puede dar forma a su comunidad y al país eligiendo a los candidatos que mejor representen sus puntos de vista y valores.*

Este es un momento crucial, no solo para nuestra ciudad sino para nuestra nación. *Ahora tiene la oportunidad de expresarse* por usted mismo, sus seres queridos y su comunidad.

Su voto es su opinión, y cada voto importa.

**Elabore un plan. Hágase oír. ¡VOTE!**

# planilla de votación para que elabore un plan


Vote a su manera: en persona/ lugar de votación

LUGAR DE VOTACIÓN

EN PERSONA

**1**  
**Día de elecciones:**  
**Tipo de elección:**  
(MARQUE CON UN CÍRCULO)  
General    Primaria    Especial  
**Fecha de la elección:**

**2**  
**Recordárselo a:**  
Llame, envíe un mensaje de texto, envíe un tuit: ¡recuérdelos a tres (3) amigos que elaboren su plan para votar.  
☐ **¡Listo!**

**3**  
**Lugar de votación:**  
Ingrese a <https://atlas.phila.gov/voting> o escanee el CÓDIGO QR para encontrar su lugar de votación asignado, además de: acceso para personas con discapacidad del edificio, información de estacionamiento, una vista previa de la próxima boleta electoral, ¡y mucho más!  


**4**  
**Información indispensable:**  
Dirección del lugar de votación: \_\_\_\_\_  
Hora: \_\_\_\_\_

**5**  
**Medios de transporte**  
☐ **A pie/en bicicleta**  
☐ **Automóvil**  
☐ **Servicio de autos privados** Uber/Taxi/ETC  
☐ **Transporte público** Ruta N.º \_\_\_\_\_

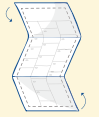



**6**  
**¿Necesita asistencia?**  
Si necesita ayuda para votar debido a una discapacidad, puede traer a un acompañante para que le brinde ayuda.

**¡Listo para votar!**

**1**  
**Solicite un voto por correo:**  
Ingrese a [vote.pa.gov](https://vote.pa.gov)  
**En línea:** Presente una solicitud en línea, descargue e imprima una solicitud, o solicite que le envíen una solicitud por correo. Disponible en inglés, español y chino.  
**Por correo:** Póngase en contacto telefónicamente con la **Junta Electoral del Condado de Filadelfia** a través del número **(215) 686-3469** y pida una solicitud por correo.

**2**  
**Compruebe el estado de la solicitud:**  
Para ver el estado de la solicitud, ingrese a [www.pavoterservices.pa.gov](https://www.pavoterservices.pa.gov) o comuníquese telefónicamente con el **Departamento de Estado de Pensilvania** a través del número **1 (877) 868-3772**. Una vez que presente la solicitud en línea, espere 48 horas antes de comprobar el estado de la solicitud.  
☒ **¡Confirmado!**

**3**  
**Emita su voto:**  
Siga todas las instrucciones.  
Complete ambos lados.  
Use únicamente un bolígrafo de tinta azul o negra.  
☐ **¡Listo!**

**4**  
**Devuelva su voto cerrado:**  
**1**  Vuelva a doblar el voto tal como se envió.  
**2**  Colóquelo en el sobre de color azul que indica **"Official Election Ballot"** (Voto oficial).  
**3**  Devuelva el voto cerrado en el sobre que indica **"Voter's Declaration"** (Declaración del elector).  
**4**  Firme y coloque la fecha donde se indica **"Voter's Declaration"** en el reverso del sobre.

**5**  
**Presente el voto:**  
**Por correo:** entrégueselo a su cartero o llévalo a la oficina de servicio postal más cercana.  
*El franqueo es prepago. Envíe el voto al menos siete días antes del día de elecciones.*  
**En persona:** devuelva el voto antes de las 8 p. m. del día de elecciones a un buzón u oficina electoral local.  
☐ **¡Todo listo!**

Una vez que envíe su voto por correo, puede comprobar el estado en [www.pavoterservices.pa.gov](https://www.pavoterservices.pa.gov). También puede comunicarse telefónicamente con el **Departamento de Estado de Pensilvania** a través del número **1 (877) 868-3772**.

## observaciones:

## controle su inscripción

**¡Debe estar inscrito para votar!**

### Fecha límite:

**24 de octubre  
de 2022  
(10/24/22)**

es el último día para inscribirse  
para la Elección General de  
noviembre de 2022.

### Controle su inscripción:



Puede ingresar a

**[www.pavoterservices.pa.gov](http://www.pavoterservices.pa.gov)**

o escanear el código QR para  
confirmar su estado de  
inscripción de elector.

# vote a su manera: en persona

## Acceso al lugar de votación:

**En el caso de adultos mayores y personas con discapacidad, el derecho al voto exige un acceso adecuado a los servicios de votación.**

La ciudad de Filadelfia debe garantizar que el proceso electoral de estos ciudadanos disponga de acceso para personas con discapacidades. Esto significa que cada distrito electoral debe contar con lugares de votación que brinden acceso para personas con discapacidad. Los sistemas de votación también deben tener audio, teclas táctiles y otras funciones de asistencia.

Si el distrito electoral no dispone de una ubicación que brinde un lugar de votación de pleno acceso para personas con discapacidad que cumpla con todos los criterios federales y estatales, usted tiene la opción de votar por correo.

**Ingrese a <https://vote.phila.gov> y obtenga una lista completa de los lugares de votación e información de acceso para personas con discapacidad.**

## Acceso al idioma:

La política de la Oficina de los Comisionados Municipales es garantizar que las comunidades y las personas plurilingües puedan obtener el mismo acceso a los servicios de votación. Las guías de identificación de idiomas se encuentran en todas las ubicaciones disponibles al público general.



### Día de elecciones:

Se brindan servicios de interpretación en todos los lugares de votación del Municipio.

Si el elector necesita asistencia con el idioma, se le pedirá que señale un idioma en la Guía de Identificación de Idiomas y se contactará a un intérprete para que lo asista en persona o por teléfono.



### Asistencia al elector:

A los electores que no saben leer o escribir en inglés se les permite que elijan una persona para que les brinde asistencia para votar\*.

\*que no sea el juez electoral, el empleador del elector o el agente del empleador, o el funcionario o agente del sindicato del elector.

Cuando no haya personal bilingüe disponible, un miembro del personal se comunicará telefónicamente con un intérprete.



### Denuncie:

Si cree que se le han denegado los servicios sin razón, puede presentar una queja formal sobre acceso al idioma ante la

**Comisión de Relaciones Humanas de Filadelfia:**

**(215) 686-4670**

# vote a su manera: por correo

**En Filadelfia, se permite a todos los electores inscritos presentar un voto por correo.**

**Solicitar un voto por correo:**

## Solicítelo en línea:

Para solicitarlo en línea, ingrese a [www.vote.pa.gov](http://www.vote.pa.gov) o escanee el código QR a continuación.

*La solicitud en línea está disponible en inglés, español y chino.*



## Solicítelo por correo:

Hay dos maneras de obtener una solicitud en formato de papel. Puede hacer lo siguiente:

- Ingrese a [www.vote.pa.gov](http://www.vote.pa.gov) para descargar e imprimir una solicitud. En este sitio, también puede solicitar que le envíen una solicitud por correo.
- Comuníquese telefónicamente con la Junta Electoral del Condado de Filadelfia a través del número **(215) 686-3469** para solicitar que le envíen un formulario por correo.

*Las solicitudes en formato de papel están disponibles en inglés, español, chino y vietnamita.*

## Estado de la solicitud:

Una vez que envíe su solicitud de voto por correo, puede comprobar el estado en [www.pavoterservices.pa.gov](http://www.pavoterservices.pa.gov)

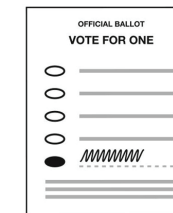
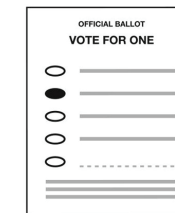
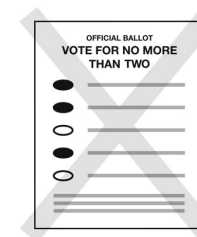
También puede comunicarse telefónicamente con el Departamento de Estado a través del número

**1 (877) 868-3772**

Si presenta su solicitud en línea, podrá ver el estado de la solicitud dentro de un plazo de 48 horas después de haberla presentado.

**Complete el voto por correo:**

- Use un bolígrafo de tinta azul o negra.
- Complete ambos lados de la boleta.
- Tenga cuidado al marcar la boleta; no tache ni borre información, ya que eso invalidará el voto.



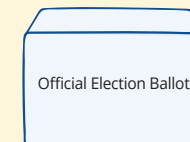
**Envíe el voto por correo:**

**1**



Vuelva a doblar el voto tal como se envió.

**2**



Colóquelo en el sobre de color azul que indica "Official Election Ballot" (Voto oficial).

**3**



Devuelva el voto cerrado en el sobre que indica "Voter's Declaration" (Declaración del elector).

**4**



Firme y coloque la fecha donde se indica "Voter's Declaration" (Declaración del elector) en el reverso del sobre.



## Presente el voto:

### Por correo

Entrégueselo a su cartero o llévelo a la oficina de servicio postal más cercana.

### El franqueo es prepago.

Envíe el voto al menos  
**siete días antes del día de elecciones.**

### En persona

Puede llevar la boleta a uno de los siguientes lugares:

- La Junta Electoral del Condado de Filadelfia
- Una oficina electoral satélite
- Una ventana emergente de devolución de boletas móviles
- Un buzón de boletas

Las ubicaciones exactas de entrega pueden cambiar en cada elección. Visitar

**<https://phila.gov/voting/>**

para ver un mapa interactivo con las oficinas electorales, las ventanas emergentes oficiales de devolución de boletas por correo móviles y las ubicaciones de los buzones de entrega de boletas por correo. Las boletas deben devolverse antes de las 8 p. m. del día de las elecciones.



Una vez que envíe su voto por correo, puede comprobar el estado en **[www.pavoterservices.pa.gov](http://www.pavoterservices.pa.gov)**. También puede comunicarse telefónicamente con el **Departamento de Estado de Pensilvania** a través del número **1 (877) 868-3772**.



# votos provisionales

Un voto provisional es una boleta en formato de papel que se usa para proteger la integridad de la elección y los derechos de los electores.

**Todos los votos válidos emitidos a través de votos provisionales tienen el mismo impacto que los votos emitidos en las máquinas de votación.**

**El uso de votos provisionales frecuentemente ocurre en los siguientes casos:**

- No es posible localizar a una persona en los registros de votación que contienen una lista de los electores inscritos.
- Si el elector solicitó, pero no devolvió, una boleta para elector ausente o voto por correo.

Los trabajadores electorales deben ofrecer un voto provisional según el elector lo solicite.

**Para verificar el estado de su voto provisional, ingrese a [www.pavoterservices.pa.gov](http://www.pavoterservices.pa.gov)**

Es posible que el estado de su voto provisional no esté disponible de inmediato ya que depende del volumen de votos provisionales emitidos.



# Derechos y responsabilidades del elector

## Votar es un derecho esencial.

Cada elector apto tiene derechos en virtud de la ley, además de acceso a los recursos y la información de contacto necesaria para informar asuntos o problemas que surjan durante el proceso de votación.

Como elector en Pensilvania, usted tiene los siguientes derechos:

<b>Derecho al voto</b> Si usted es un ciudadano estadounidense mayor de 18 años que se registró para votar en su condado, votar en Pensilvania es su derecho legal.	<b>Derecho a la privacidad</b> Cuando vota por correo o se presenta a un lugar de votación, usted tiene derecho a votar en privado, sin sufrir coerción, intimidación o acoso.	<b>Derecho a la accesibilidad en personas con discapacidad</b> Los adultos mayores, las personas con discapacidades y las que enfrentan barreras del idioma pueden solicitar la ayuda de cualquier persona que elijan para poder votar.
<b>Derecho a la información</b> Para garantizar que todos los electores elegibles puedan emitir su voto de forma adecuada y privada, usted tiene derecho a preguntar a los funcionarios electorales sobre los procedimientos de votación.	<b>Derecho al voto provisional</b> Los votos provisionales son una opción a prueba de errores que permiten garantizar que ningún elector se vea privado de sus derechos. Cualquier elector tiene derecho a solicitar un voto provisional.	<b>Derecho a denunciar</b> Si surge algún asunto o problema mientras vota, comuníquese telefónicamente con la Oficina de Comisionados de la Ciudad de Filadelfia al número <b>(215) 686-1590</b>

## Votar es su responsabilidad.

Votar es un derecho, pero también es una responsabilidad. Esta es una lista de responsabilidades que cada elector inscrito debe conocer para entender para qué y por quién está votando, y si su voto cuenta.

Como elector en Pensilvania, usted tiene las siguientes responsabilidades:

<b>Inscribirse</b> Antes de poder votar, debe inscribirse. Infórmese acerca de cómo y cuándo inscribirse, inscribirse después de una mudanza, inscribirse en línea, los plazos y mucho más.	<b>Revisar</b> Asegúrese de que no haya sorpresas al emitir su voto. Revise los procedimientos de votación y consulte cualquier inquietud con los funcionarios locales antes del día de elecciones.	<b>Investigar</b> Sepa qué está votando antes de presentarse ante las urnas. Conozca cada oficina, medida y candidato; para esto, cree su propio voto en <a href="https://seventy.org/">https://seventy.org/</a>
<b>Verificar</b> Verifique las opciones que eligió en el voto por correo, la boleta de papel o en el lugar de votación. Si comete un error, informe al funcionario electoral local de inmediato.	<b>Hacer preguntas</b> Si tiene preguntas sobre el proceso de votación, comuníquese en línea con la Oficina del Comisionado de la Ciudad de Filadelfia; para esto, ingrese a: <a href="https://vote.phila.gov/">https://vote.phila.gov/</a>	<b>Denunciar</b> Si observa algún acto de intimidación a los electores o alguna interferencia o campaña electoral ilegal, comuníquese de inmediato con el Grupo de trabajo electoral del fiscal de distrito a través del número telefónico <b>(215) 686-9641</b> .

# dónde obtener más información

Si desea encontrar información sobre las elecciones y la votación en Filadelfia, ingrese a <https://vote.phila.gov>. Si se registró para votar en otro condado de Pensilvania y desea encontrar su oficina electoral local, ingrese a [www.vote.pa.gov](http://www.vote.pa.gov)

Oficinas electorales locales:

## Junta Electoral del Condado de Filadelfia

Si tiene preguntas sobre los procedimientos de elección o votación, comuníquese telefónicamente con la Oficina de la Junta Electoral del Condado de Filadelfia a través del número:

**(215) 686-3469**

*Se ofrecen servicios de interpretación.*

## Oficina de Empadronamiento de Filadelfia

Si tiene preguntas sobre cómo inscribirse para votar o confirmar su empadronamiento, comuníquese telefónicamente con la Oficina de Empadronamiento de Filadelfia a través del número:

**(215) 686-1591**

*Se ofrecen servicios de interpretación.*

## Comisionados Municipales de Filadelfia

Si desea obtener más información sobre los lugares de votación, información sobre los candidatos y mucho más, puede comunicarse con la Oficina de los Comisionados Municipales de Filadelfia.

Ingrese a <https://vote.phila.gov>

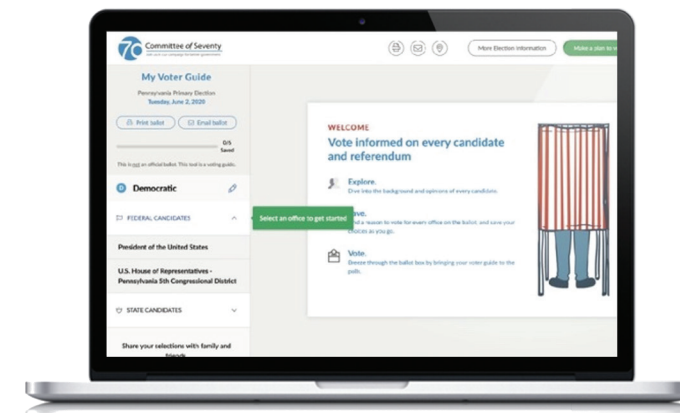
# Cree un voto de muestra

Ingrese a <https://ballot.seventy.org> y use la herramienta que le permite crear su propio voto y lo ayuda a explorar las próximas elecciones.

Los electores tendrán la oportunidad de revisar información no partidista sobre cada oficina, candidato y tema de votación.

Al final, puede descargar e imprimir su voto de muestra, ¡y llevarlo a las urnas!

**Ingrese hoy mismo a <https://ballot.seventy.org> y cree su propio voto!**





<https://phila.gov/phillycounts>



*Philadelphia*  
**City Commissioners**

<https://vote.phila.gov>



Office of  
**Immigrant Affairs**  
CITY OF PHILADELPHIA

<https://phila.gov/OIA>



*Committee of Seventy*

<https://seventy.org>